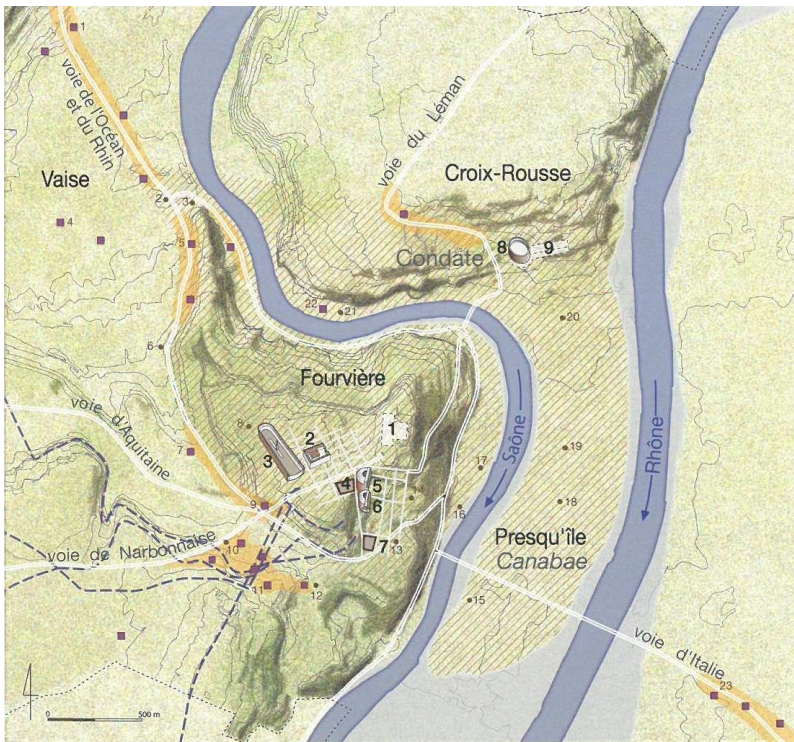


Architecture et urbanisme



La colonie romaine de Lugdunum a été fondée en 43 avant J.-C. par Lucius Munatius Plancus. Puissante colonie romaine, au confluent de la Saône et du Rhône, la construction de monuments publics marque le paysage et impose la puissance politique de Rome.

La maquette numérique



Plan de Lugdunum

À toi de replacer les monuments de la ville au bon endroit

- 1- _____
- 2- _____
- 3- _____
- 4- _____
- 5- _____
- 6- _____
- 7- _____
- 8- _____
- 9- _____

Thermes, amphithéâtre, cirque, forum, temple, sanctuaire fédéral,
théâtre, odéon, prétoire

L'amphithéâtre des Trois Gaules

Situé sur les pentes de la Croix-Rousse, l'amphithéâtre a été édifié en 19 après J.-C. par Caius Julius Rufus.

Agrandi au début du II^e après J.-C. par l'empereur Hadrien, il devient le plus grand amphithéâtre de la Gaule, avec une capacité d'accueil de 20 000 spectateurs.

Regarde l'inscription qui se trouve au-dessus des gradins. 90% du français vient du latin. Seras-tu retrouver les mots clés de l'inscription ?

PRO SALVTE TI. CAESARIS AUG. AMPHITHEATR(UM)
CUM ARENA ET PODIO C. IUL. C. I. RUFUS SACERDOS ROM. ET AUG. C. IVL. C. F. FILII F. ET NEPOS EX CIVITATE SANTON. D.S.P. FECERVNT

Sous quel empereur l'amphithéâtre a-t-il été édifié ?

_____ Quels
personnages financent sa construction ?

De quelle tribu gauloise sont-ils originaires ?

Quelle fonction politique occupe CAIUS JULIUS RUFUS ?

Quelle définition peux-tu donner au mot « évergétisme » :

La maquette du sanctuaire

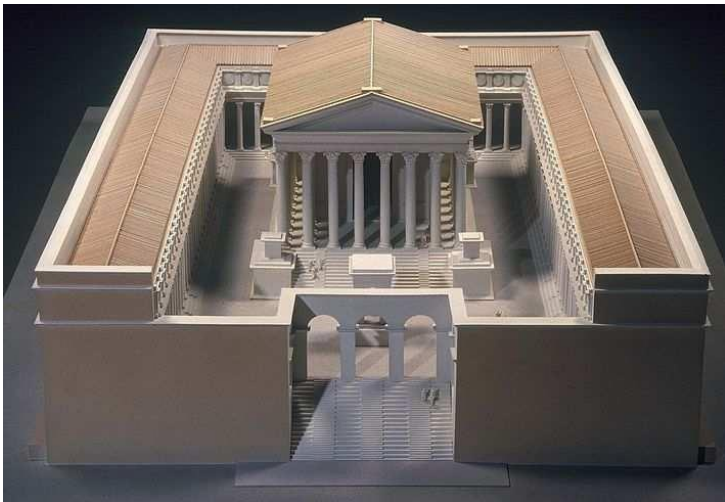
Un grand sanctuaire se dressait sur le plateau de la colline de Fourvière. Il s'agit d'un temple classique, de type grégoromain, placé au centre d'une esplanade entourée sur trois côtés par d'un portique.

La hauteur des colonnes est estimée à près 15 mètres de hauteur.

Le temple de Lyon a été édifié au tout début du 1^{er} siècle après J.-C., il abritait peut-être le culte impérial.

À toi de retrouver le vocabulaire adapté aux éléments architecturaux de ce monument.

Portique Cella Fronton Podium



Colonne Base Chapiteau Autel

Le théâtre de Lugdunum

Avec un diamètre de 108 mètres, c'est l'un des plus grands de Gaule et l'un des plus anciens aussi. Les premiers gradins sont fondés directement sur le sol alors que les suivants sont supportés par des systèmes de voûtes rayonnantes.

Regarde les vestiges du théâtre depuis la grande baie vitrée du musée et compare-les avec la maquette.

Quels éléments manquent-ils ?

1- _____

2- _____

3- _____

4- _____

5- _____

6- _____

Dessine le théâtre en représentant les caractéristiques architecturales suivantes :

cavea, mur de scène, orchestra (espace semi circulaire où était installé les personnages important de la cité comme les sénateurs), scène et rideau de scène.

Le fonctionnement du rideau de scène (aulaeum)

Après avoir bien observé la maquette du rideau de scène (l'interrupteur se trouve sur le côté gauche), décris le mécanisme qui permettait d'actionner le rideau :

Les pierres ornementales

À partir de cette photo représentant l'orchestra de l'odéon et de la vitrine des marbres du théâtre,

Identifie les marbres et retrouve leur provenance :

1- _____

2- _____

3- _____

4-



Pavement de l'orchestra de l'odéon

Les thermes romains

Toutes les villes de la Gaule, même les plus modestes, possèdent au moins un établissement de thermes publics, lieux d'hygiène et de détente.

Quels sont les différents espaces que l'on trouve dans les thermes :

- 1- _____
- 2- _____
- 3- _____
- 4- _____
- 5- _____ 6- _____

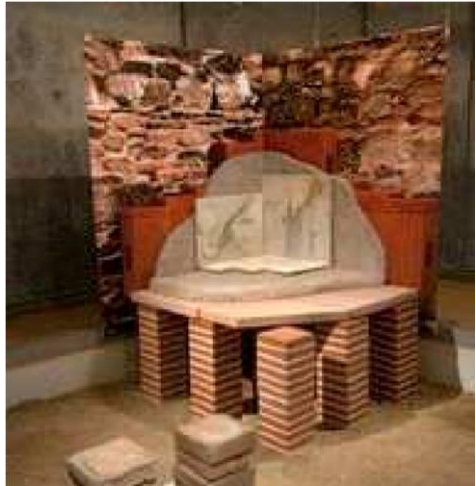
L'hypocauste, un système de chauffage par le sol

De l'air chaud, dispensé par un foyer, circule entre deux planchers. Celui du dessus, sur lequel on marche, est supporté par de petites piles faites de briques posées les unes sur les autres. Relie les mots au schéma :

Tubuli

Mortier de tuileau

Pilettes de briques



« Muséomots »

Cavea : ensemble des gradins d'un théâtre, d'un amphithéâtre ou d'un cirque.

Hypocauste : système de chauffage par le sol. Mot grec signifiant « chauffer par-dessus ». De l'air chaud, dispensé par un foyer, circule entre deux planchers. Celui du dessus, sur lequel on marche, est supporté par de petites piles faites de briques posées les unes sur les autres.

Mortier de tuileau : c'est un mortier composé de sable, de chaux, d'eau et de briques pilées. Il est l'imperméable. Orchestra : espace semi circulaire où étaient installés les personnages important de la cité comme les sénateurs.

Pilettes : petites colonnes de briques soutenant le plancher des pièces chauffées

Tubuli : conduite en brique par où circule l'air chaud. Système qui permet aussi d'évacuer la fumée en toiture

Velum : grande voile mobile qui recouvrait occasionnellement l'amphithéâtre, il permettait de protéger le public du soleil pendant les combats.

Vitruve : Marcus Vitruvius Pollio, connu sous le nom de Vitruve, est un architecte romain qui vécut au I^{er} siècle avant J.-C. C'est de son traité, le De Architectura que nous vient l'essentiel des connaissances sur les techniques de construction de l'Antiquité