

LA MAISON ET SES DECORS



Mosaïque d'Amour et Pan, détail

Les belles et riches maisons romaines, les *domus*, étaient ornées de somptueux décors. Elles s'organisent autour d'une ou plusieurs cours intérieures et comportent plusieurs pièces.

Les archéologues ont surtout retrouvé des mosaïques qui recouvraient les sols et plus rarement des peintures murales (fresques). Toutes les pièces de la maison n'étaient pas décorées de cette manière, seules les pièces de réception recevaient un soin particulier (vestibule, salle à manger, salon, péristyle et chambre).

BONNE VISITE !

ETAPE 1 : LA MAISON

La maison du laraire

Voici le plan d'une maison gallo-romaine qui a été retrouvée dans le clos du Verbe Incarné (parcelle de terrain qui se trouve au-dessus des théâtres à proximité du musée).

Les archéologues ont appelé cette maison, « la maison du Laraire ».



À partir du descriptif de la maison, retrouve l'emplacement des pièces

1 :

2 :

3 :

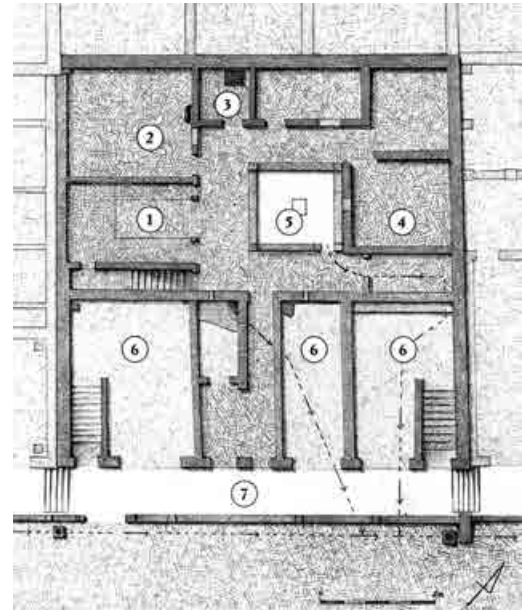
4 :

5 :

6 : boutiques

7 :

A l'étage :



Située en bordure de rue, cette maison de 300 m² a deux cent cinquante ans d'existence lorsqu'elle est abandonnée par son dernier propriétaire, un petit artisan-commerçant. Peut-être louait-il plusieurs **boutiques** en façade ainsi que des appartements d'étage, desservis depuis le **portique** par des escaliers indépendants.

La vie familiale s'organise loin du tumulte des échoppes, autour d'un **atrium** (une petite pièce ouverte en toiture) qui dessert sept pièces. Les deux plus importantes, agrémentées de peintures en faux-marbre, font face au soleil levant : le **triclinium** (salle à manger), pavée de fragments de marbre et d'amphores, sauf à l'emplacement des lits de repas et la grande **salle de vie commune** (25m²)

A proximité, un petit **laraire** maçonné souligne l'importance du culte rendu aux dieux domestiques (les Lares). A l'autre extrémité de la cour, le propriétaire a ajouté tardivement une pièce chauffée en sous-sol (hypocauste), plutôt une **salle de séjour** qu'une grande salle de bain.

La plupart des chambres devaient se situer à l'étage dont l'escalier d'accès juxte la salle à manger. Sous la cour, une grande citerne de 18 m³ pourvoit aux besoins de la famille. Cet équipement est précieux : les maisons n'étant pas raccordées au réseau urbain d'adduction, il évite le recours systématique aux fontaines publiques. Les latrines n'ont pas été identifiées, mais on les situerait volontiers dans l'angle sud-est, sur le parcours du trop-plein de la citerne.

ETAPE 2 : LA MOSAÏQUE

La mosaïque est un assemblage de tesselles (petits morceaux de terre cuite, de pierre, de marbre ou de pâte de verre) qui forment des décors de différentes couleurs sur le sol des maisons romaines. C'est un sol luxueux car les pierres venaient de différentes provinces romaines : Italie, Grèce, Turquie, Egypte ou encore Tunisie. Les tesselles sont posées sur différentes couches de mortier, cela assure la solidité et l'isolement du sol. On trouve les mosaïques principalement dans les pièces de réception.

Arrêt sur la mosaïque aux svastikas

Cette mosaïque a été découverte à proximité du musée.

Elle ornait la pièce principale d'une maison, sa superficie couvre 86 m².

C'est donc sur une « véritable » mosaïque gallo-romaine que tu vas pouvoir marcher.



Fais le tour tranquillement de la mosaïque et observe la diversité des motifs.

Elle comprend des décors géométriques très variés. Tout en jeu de formes et de couleurs qui laissent entrevoir le mouvement et le relief en "3D" créés par des lignes courbes, des reliefs, des dégradés de tons, des associations de couleurs.

Seras-tu les retrouver ?

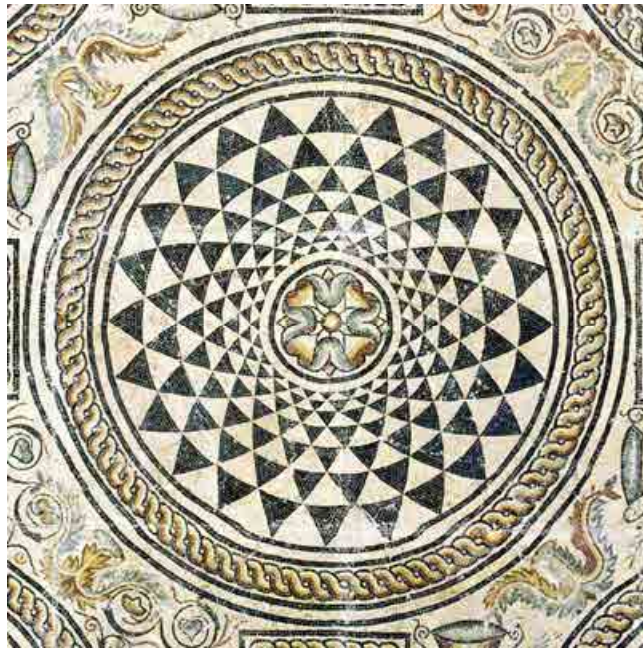


Que signifie ce symbole appelé svastika pour les Romains ?



Arrêt sur la mosaïque aux poissons

Cette mosaïque a été découverte rue Jarente à Lyon 2^e. À l'époque romaine, le quartier de la presqu'île s'appelle les « *canabae* ». C'est un quartier commercial composé d'entrepôts et résidentiel avec la présence de riches de belles maisons.



Mosaïque aux poissons, détail

Regarde attentivement le décor. Quel est le thème principal ? _____



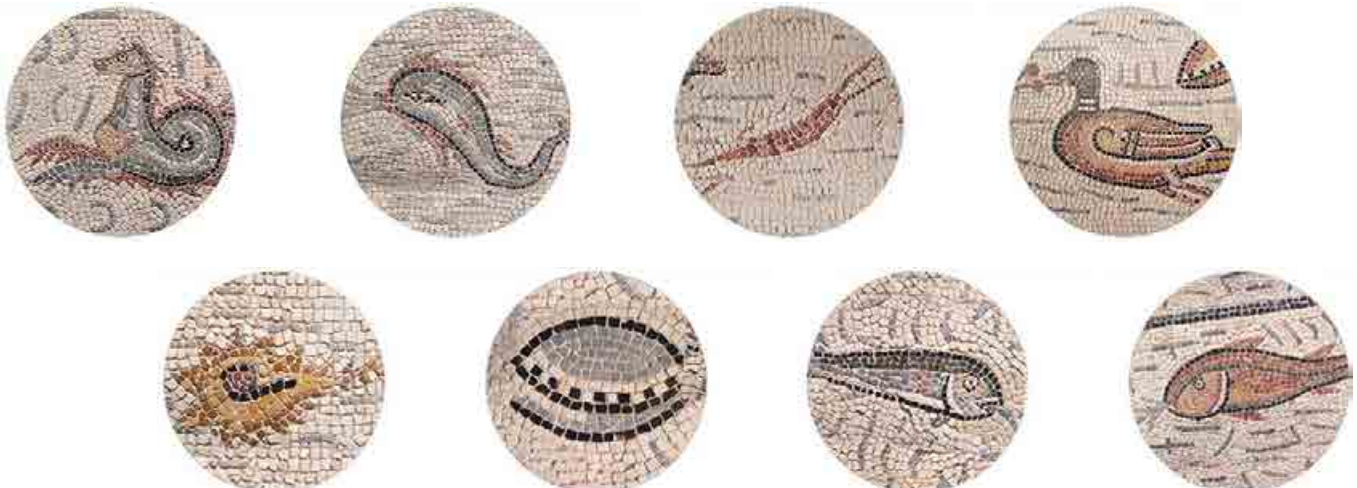
La composition de cette mosaïque est particulièrement soignée.
Le panneau central est appelé le motif du bouclier.

Si tu clignes des yeux, tu observeras que l'image tourne !



À ton avis, par quels procédés les mosaïstes ont-ils réussi à rendre le mouvement ?

Sauras-tu repérer ces motifs ?



ETAPE 3 : LA FRESQUE

À l'époque romaine, dans les bâtiments publics comme dans les maisons, tous les murs sont recouverts d'un enduit, souvent peint.

La fraîcheur et la solidité des couleurs sont dues à la technique de la fresque – *technique a fresco*. Elle consiste à appliquer des pigments de couleurs sur un enduit de chaux et de sable fin encore humide, qui, en séchant, va fixer les couleurs.

Arrêt sur la peinture aux *xenia*

Cette peinture murale est exposée dans le musée sans protection particulière afin de vous laisser tout le loisir de l'admirer. Cependant il convient de **ne pas la toucher** car cela l'abîmerait.

Elle ornait les murs d'une maison retrouvée dans le quartier de Vaise (Lyon 9^e) et date de la seconde moitié du I^{er} siècle après J.-C.



Observe les couleurs de cette peinture.

Quelle est la couleur dominante ? _____

Quelles autres couleurs vois-tu ? _____

Cette fresque représente les *xenia*, présents offerts aux invités à la suite d'un banquet. Il pouvait s'agir de nourriture.

La fresque se compose d'un panneau central, en trompe l'œil, qui représente un tableau encadré et suspendu par des rubans, avec des volets ouverts sur une nature morte.



Que représente cette nature morte ?



Muséomots

Fresque : peinture que l'on trouve sur les murs à l'intérieur des maisons. A l'époque romaine, les artisans appliquent les couleurs directement sur le mortier frais – *peinture a fresco*.

Mosaïque : ensemble de petites formes géométriques en pierre naturellement colorée (marbre, calcaire, pierre semi précieuse...), en terre cuite ou en pâte de verre que l'on appelle des **tesselles**. Mises les unes à côté des autres elles forment un décor sur le sol.

Mortier : mélange de sable de chaux (poudre de calcaire) et d'eau, cette colle sert de support dans lequel on pose les tesselles.

Marteline : marteau à double tranchant qui sert à la taille des tesselles.

Pigment : matière colorée végétale, animale ou organique utilisée pour la préparation des peintures.

Rouge : à partir d'oxyde de fer, sulfure de mercure.

Vert : terre verte de Sienne.

Bleu : dit égyptien, couleur artificielle.

Noir : charbon de bois.

Blanc : carbonate de calcium (craie calcaire...).

Svastikas : symbole indo-européen que l'on retrouve dans l'art celtique, grec et romain. Motif giratoire formé par une croix aux quatre branches coudées dans le même sens, il est généralement considéré comme l'image symbolique du soleil en mouvement.

Xenia : cadeau que faisait l'hôte à ses invités, généralement le surplus des repas.